

Electrodo para ECG de 1 derivación Bittium Ome-

El electrodo para ECG de 1 derivación Bittium OmegaSnap™ está destinado a utilizarse con el dispositivo para ECG Bittium Faros™ para medir las señales cardíacas (ECG).

Equipo



Bittium Faros™



Adaptador Bittium OmegaSnap™



Electrodo para ECG de 1 derivación Bittium

¡Precaución!

- Coloque el electrodo únicamente sobre piel limpia e íntegra.
- No utilice cremas ni lociones corporales en la zona del electrodo antes de colocarlo.
- No utilice electrodos obsoletos. Compruebe la fecha en el material de embalaje.
- El electrodo es para un solo uso. Reutilizar el producto podría contaminarlo, lo que resulta en infecciones.
- Deje de utilizar el dispositivo para ECG Faros y retire el electrodo de la piel si este provoca reacciones adversas, como irritación o erupción cutánea. Si se produjese algún problema, póngase en contacto con su centro médico o persona responsable del tratamiento.
- Sustituya el electrodo si no se pega a la piel.
- Retire el electrodo de la piel después de la medición.
- Utilice el electrodo únicamente con el dispositivo para ECG Bittium Faros™.
- El dispositivo Faros y el adaptador OmegaSnap se deben limpiar de un usuario a otro. Método de limpieza recomendado: toallitas desinfectantes y de limpieza sin alcohol para productos sanitarios, por ejemplo, toallitas mikroZid® sensible o SaniCloth AF3.
- Siga estas instrucciones. Consulte instrucciones más detalladas en el manual de Faros.

Bittium



Bittium Biosignals Oy
Pioneerinkatu 6
70800 Kuopio, FINLANDIA

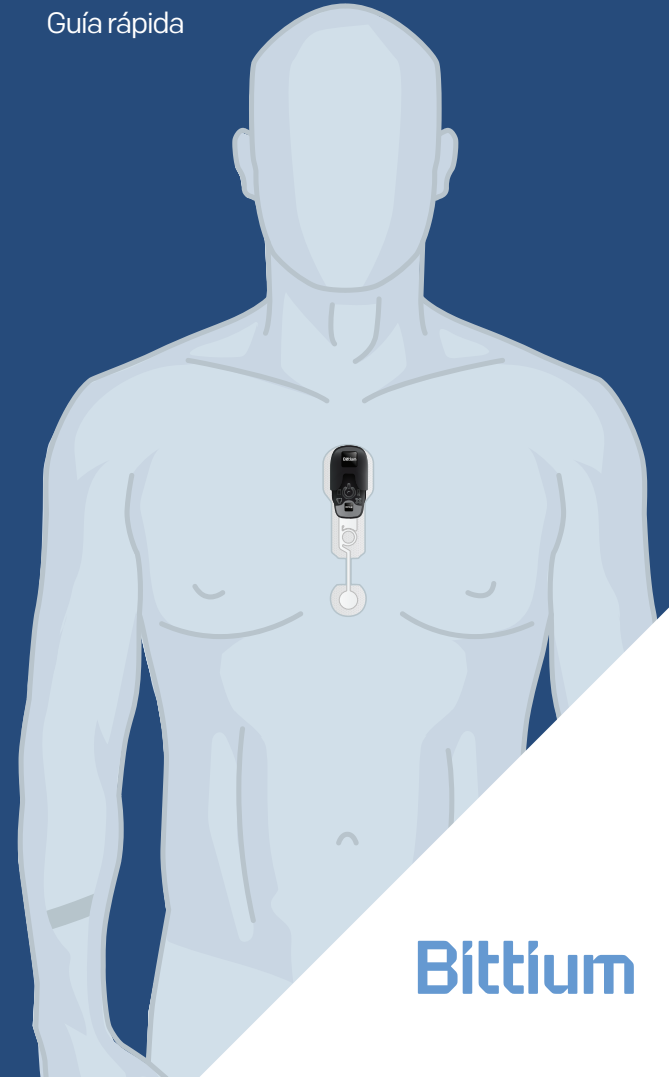


Tel.: +358 (0)40 3442000
Correo electrónico: bbs@bittium.com, o bien
medical.support@bittium.com

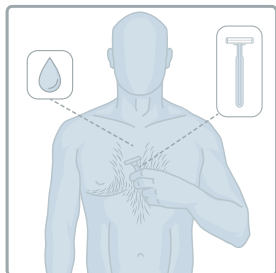
www.bittium.com

Electrodo para ECG de 1 derivación Bittium

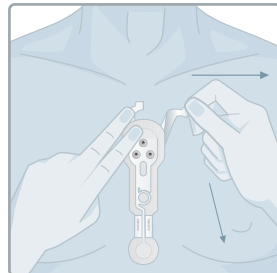
Guía rápida



Bittium

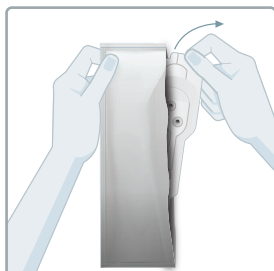
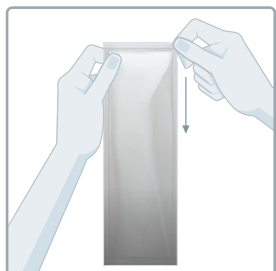


1. En caso necesario, retire el exceso de vello con una cuchilla o una afeitadora eléctrica. Limpie la piel según le indique el personal del centro médico o la persona responsable del tratamiento. La piel debe estar limpia y seca cuando se vaya a colocar el electrodo.

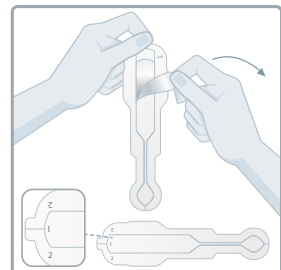
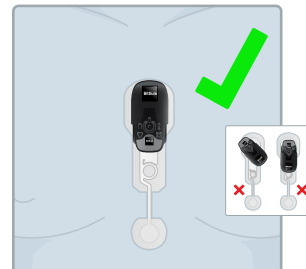
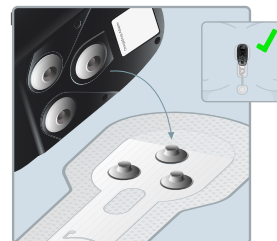


5. Cuando el electrodo esté bien colocado, retire los recubrimientos de los laterales (marcados con el número 2). De uno en uno, retire desde el lateral mientras se asegura de que el electrodo se pegue a la piel.

2. Asegúrese de que el envase del electrodo no esté abierto y compruebe la fecha de caducidad. Rasgue el envase para abrirlo

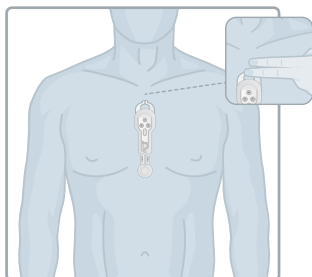


6. Asegúrese de que la superficie del dispositivo Faros y del adaptador OmegaSnap no presenten daños*. Conecte el dispositivo al adaptador. Para garantizar una buena conexión, apriete el dispositivo y el adaptador juntos con el pulgar y el índice. Conecte el adaptador al electrodo. Presione el dispositivo contra el electrodo para garantizar que los botones a

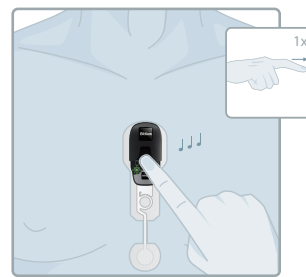


3. Retire el recubrimiento de plástico (marcado con el número 1) del electrodo. No toque la superficie adhesiva con los dedos.

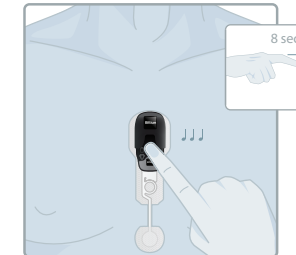
4. Fije el electrodo a la piel. Coloque la parte superior del electrodo aproximadamente a una distancia de dos dedos bajo la horquilla esternal. Una calidad de señal óptima se obtiene cuando el electrodo se coloca completamente sobre el tórax y la parte inferior del electrodo está



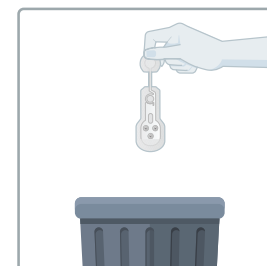
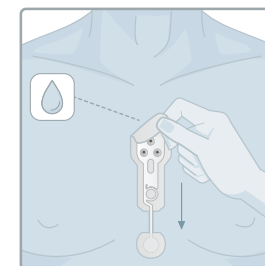
7. Pulse y suelte el botón de encendido para empezar a medir. Un sonido y una luz verde parpadeante indican que la medición ha comenzado.



8. Cuando desee detener la medición, mantenga pulsado el botón de encendido durante unos 8 segundos. El dispositivo pitará tres veces y la luz parpadeante se apagará.



9. Retire el electrodo de la piel despegando un borde del parche y, luego, tirando suavemente del resto del parche. Puede utilizar agua jabonosa suave, si es necesario. Deseche el electrodo utilizado según la normativa local de gestión de residuos. Devuelva el dispositivo para ECG Faros y el adaptador OmegaSnap a su centro médico o persona responsable del tratamiento.



Símbolos

CE Marca CE

No reutilizar

Fecha de fabricación

LOT Número de lote

Fabricante

Fecha de caducidad

Seguir instrucciones

Solo uso con receta**

MD Producto sanitario