



# EB, Elektrobit Oyj Toimitusjohtajan katsaus

Jukka Harju

Yhtiökokous 31.3.2011

# Sisältö



- Taloudellinen yhteenveto 2010
- Automotive- ja Wireless-liiketoimintasegmenttien kehittyminen
- EB:n strategiset linjaukset
- Vuoden 2011 ensimmäisen vuosipuoliskon näkymät

# 2010 taloudellinen yhteenveto

Liikevaihto kasvoi edellisvuodesta, mutta liiketulos oli voimakkaasti tappiollinen



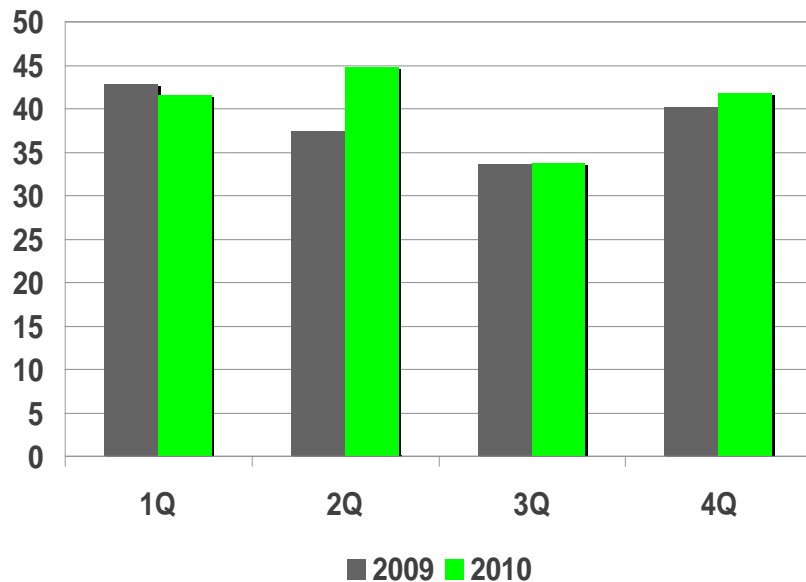
- Ensimmäisen vuosipuoliskon tuloskehitys eteni tavoitellusti vuonna 2010
- Toisen vuosipuoliskon liiketulos oli voimakkaasti tappiollinen Wireless-liiketoimintasegmentin satelliittipuhelinliiketoiminnan ongelmien takia
- Liiketulos sisältää kertaluonteisia kuluja ja arvonalennuksia 12,7 miljoonaa euroa
- Automotive-liiketoimintasegmentin liikevaihto kasvoi 30,2 % edellisvuoteen verrattuna ja liiketulos oli voitollinen
- Wireless-liiketoimintasegmentin liikevaihto laski 11,7% edellisvuoteen verrattuna ja liiketulos oli voimakkaasti tappiollinen

# Keskeisiä tunnuslukuja

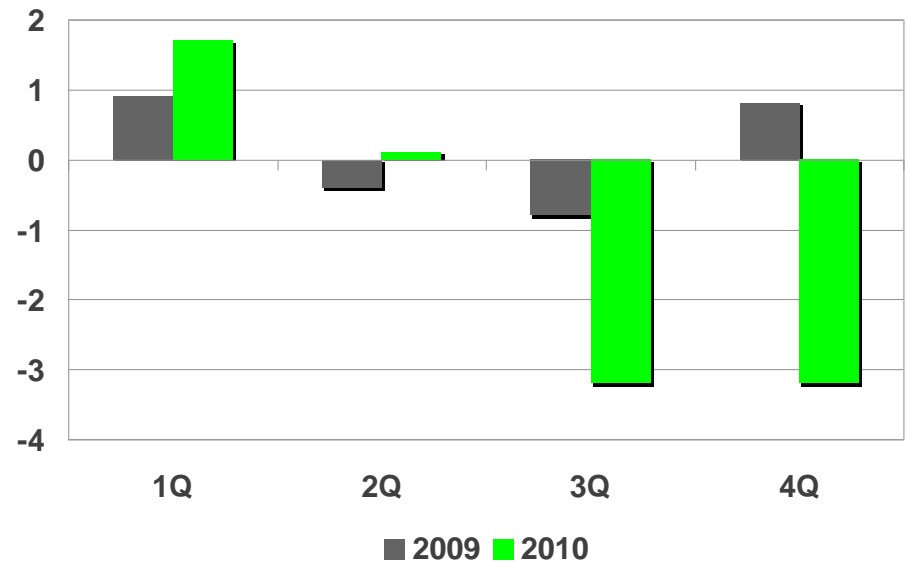
MEUR	2009	2010
Liikevaihto	153,8	161,8
Liiketulos	-1,4	-17,3
Liiketulos ilman kertaluonteisia eriä	0,5	-4,6
Tulos ennen veroja	-2,0	-18,6
Tuloverot	-1,3	2,9
Kauden tulos	-2,0	-15,7
Kauden laaja tulos yhteensä	-2,4	-14,9
Tulos per osake	-0,03	-0,12
Omavaraisuusaste, %	71,5	62,6
Henkilöstö keskimäärin	1 589	1 561

# Liikevaihdon ja liiketuloksen kehittyminen vuosineljänneksittäin

## Liikevaihdon kehittyminen (MEUR)



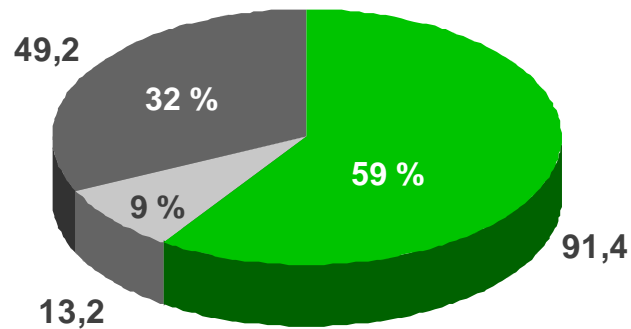
## Liiketuloksen kehittyminen (MEUR) (ilman kertaluonteisia eriä)



# Liikevaihto markkina-alueittain

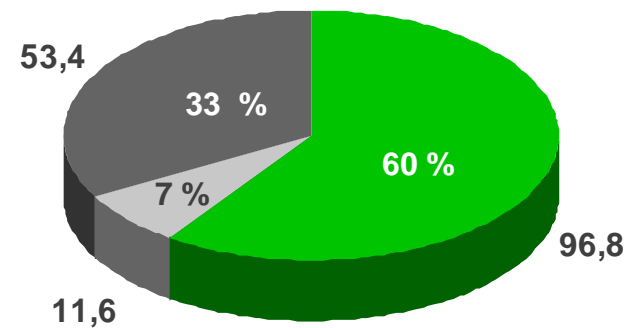
## Vain vähäisiä muutoksia edellisvuodesta

2009



■ Eurooppa ■ Aasia ■ Amerikat

2010



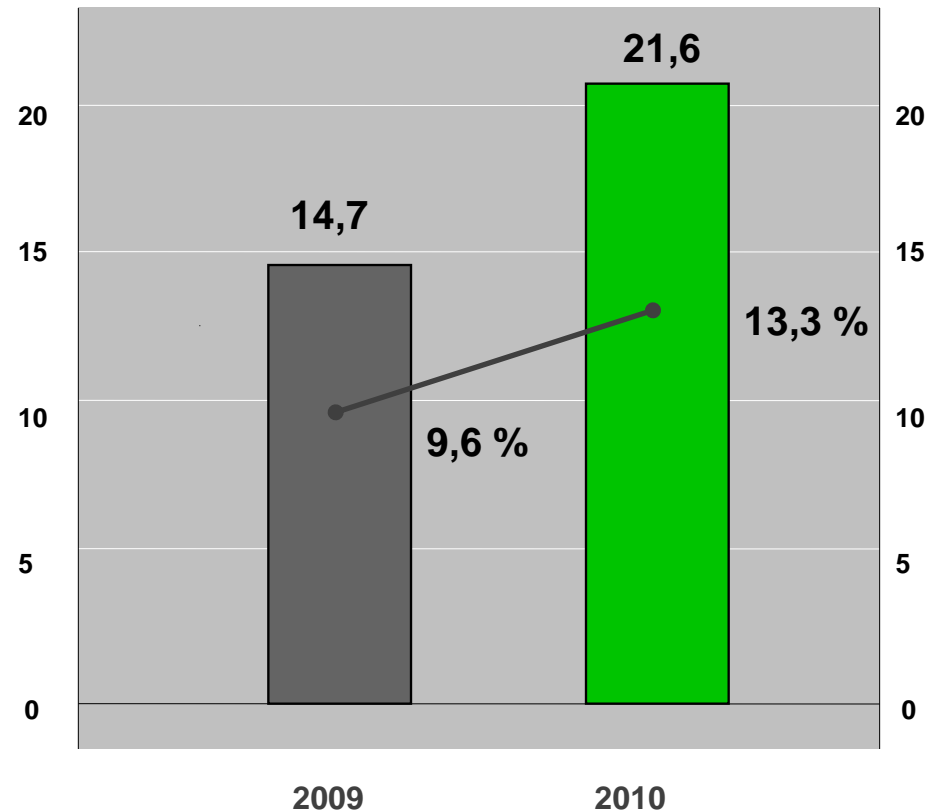
■ Eurooppa ■ Aasia ■ Amerikat

# T&K-panostukset kasvoivat merkittävästi edellisvuodesta ollen 13,3% liikevaihdosta

- EB jatkoi kohdennettuja T&K-panostuksia autojen ohjelmistotuotteisiin ja niiden kehitystyökaluihin, radiokanavan emulaattorituotteisiin ja langattomien ratkaisujen tuotealustoihin
- T&K-investoinnit olivat vuonna 2010 MEUR 21,6 (MEUR 14,7 vuonna 2009), mikä vastaa 13,3% liikevaihdosta (9,6% vuonna 2009). Tästä MEUR 5,6 aktivoitiin taseeseen.

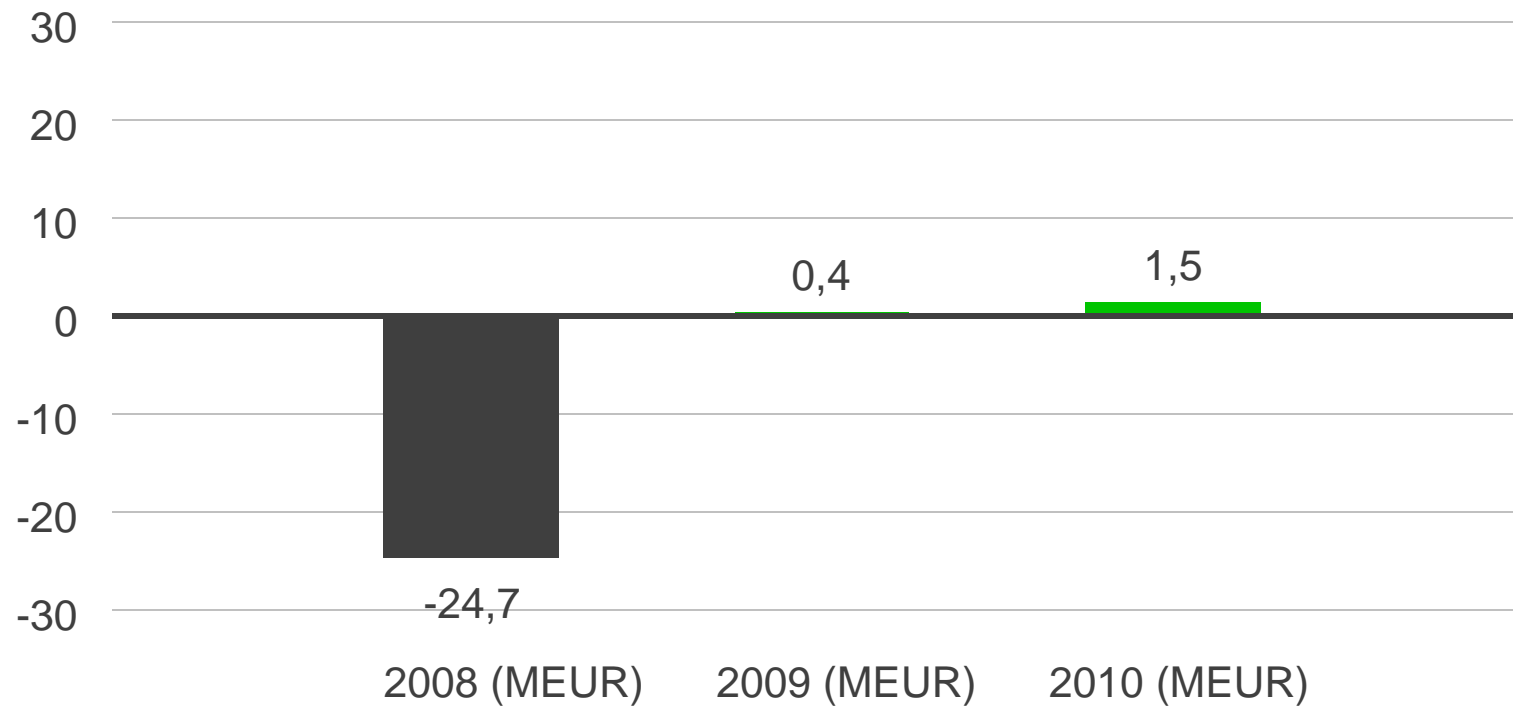
MILJ. EUROA

% LIIKEVAIHDOSTA



— T&K-investoinnit % liikevaihdosta

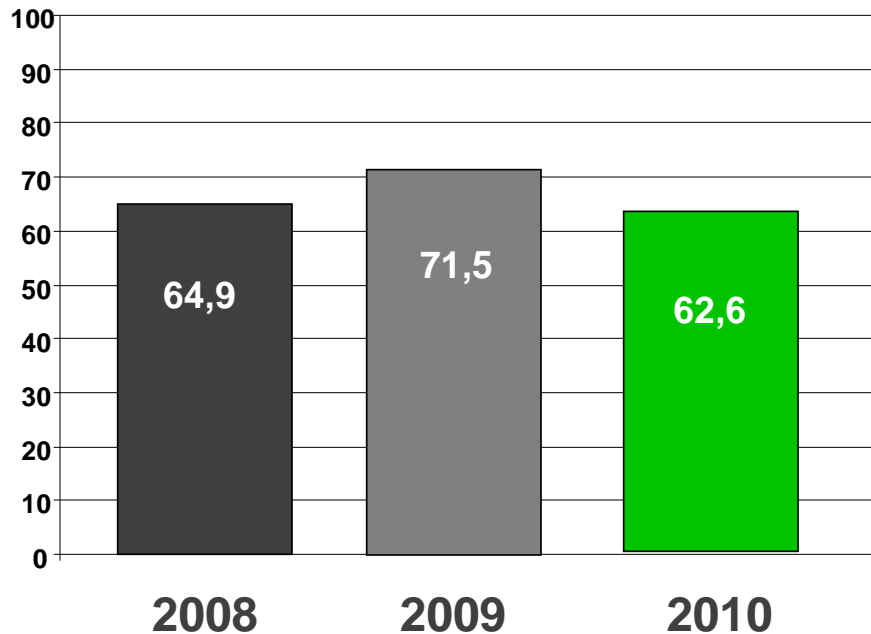
# Liiketoiminnan kassavirta oli positiivinen



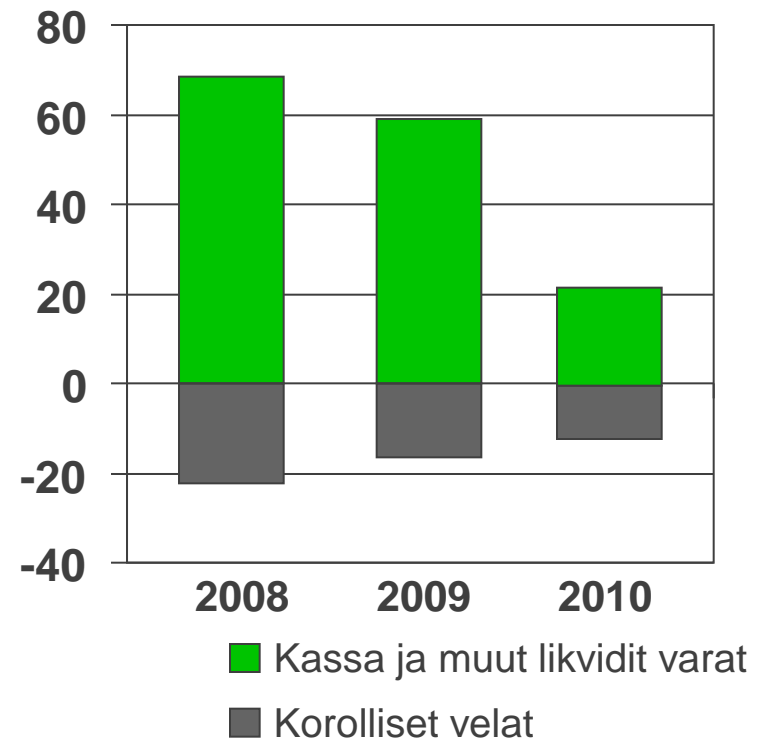


# Tase säilyi edelleen vahvana

Omavaraisuusaste, %

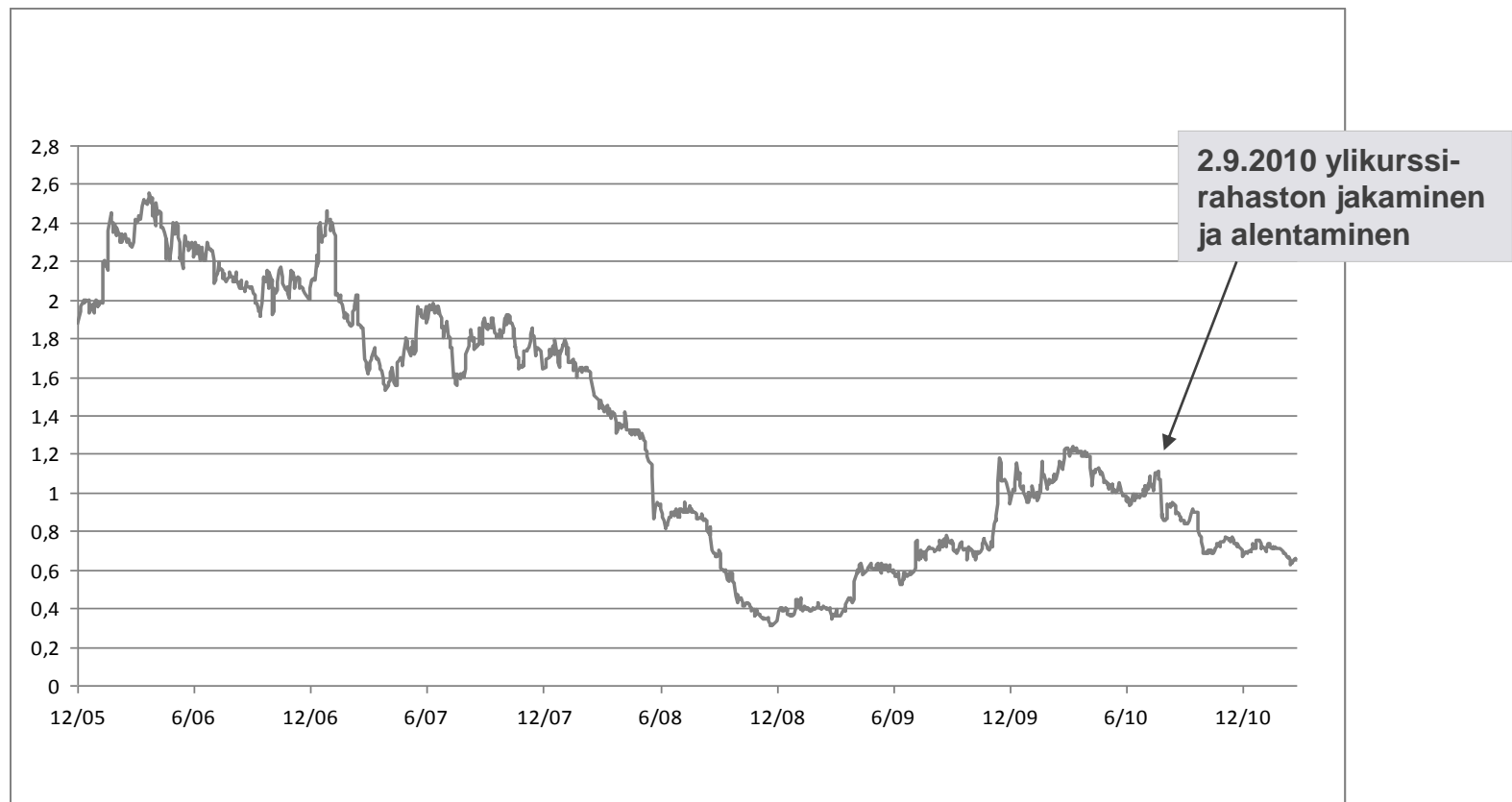


Kassa ja muut likvidit varat ja korolliset velat (MEUR)



# Elektrobit Oyj:n osakkeen kurssikehitys

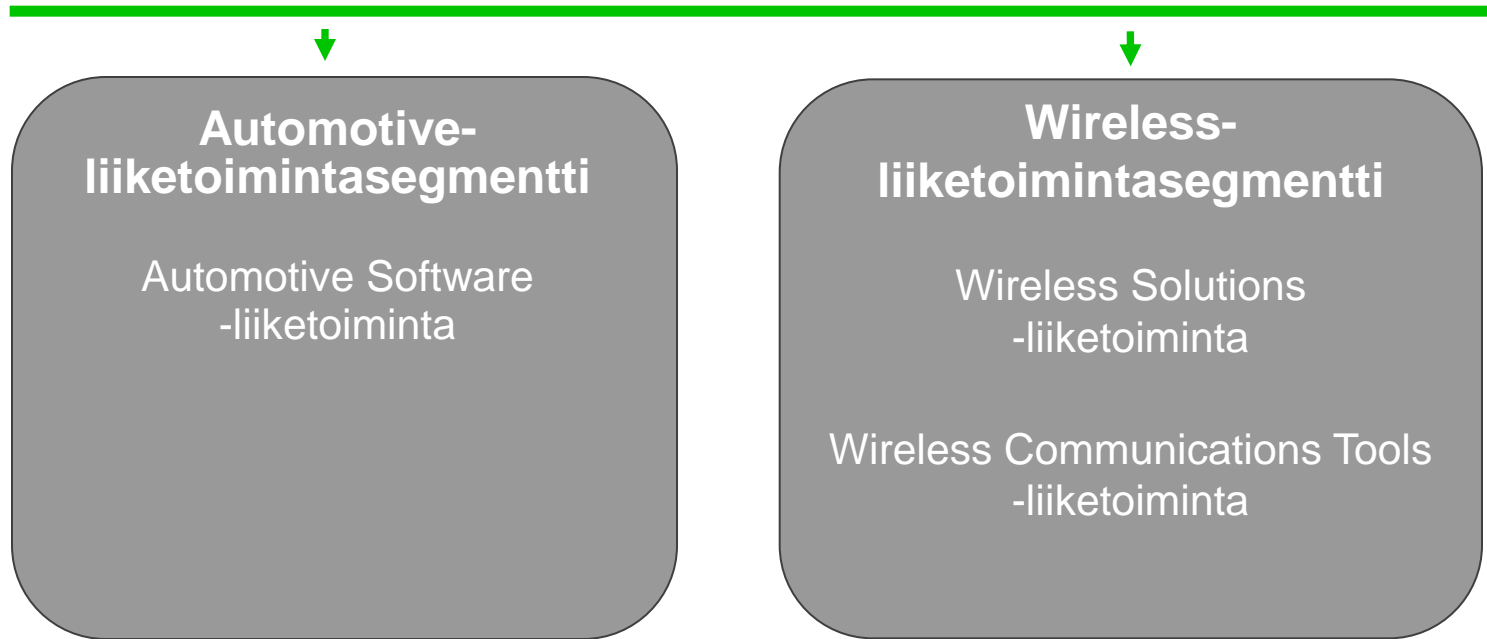
## Nasdaq OMX Helsinki 12/2005 – 03/2011



- Osakkeenomistajille jaettiin 0,20 osakkeelta emoyhtiön ylikurssirahastosta 2.9.2010.
- Osakkeen oli vaihto 16,8 miljoonaa euroa ja 18,2 miljoonaa osaketta vuonna 2010, mikä vastaa 14,1 % osakekannasta

# EB:n kaksi liiketoimintasegmenttiä: Automotive ja Wireless

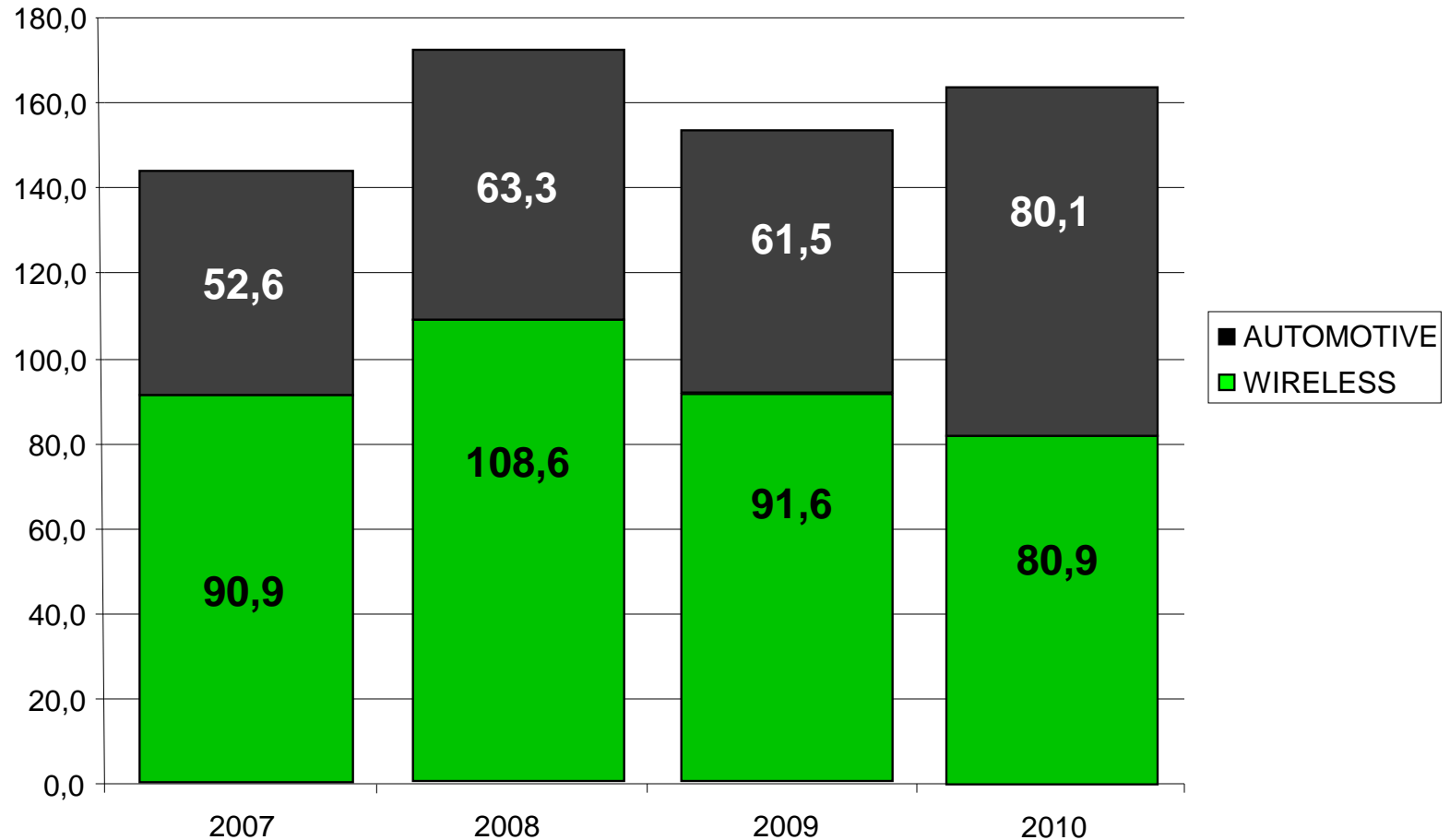
EB



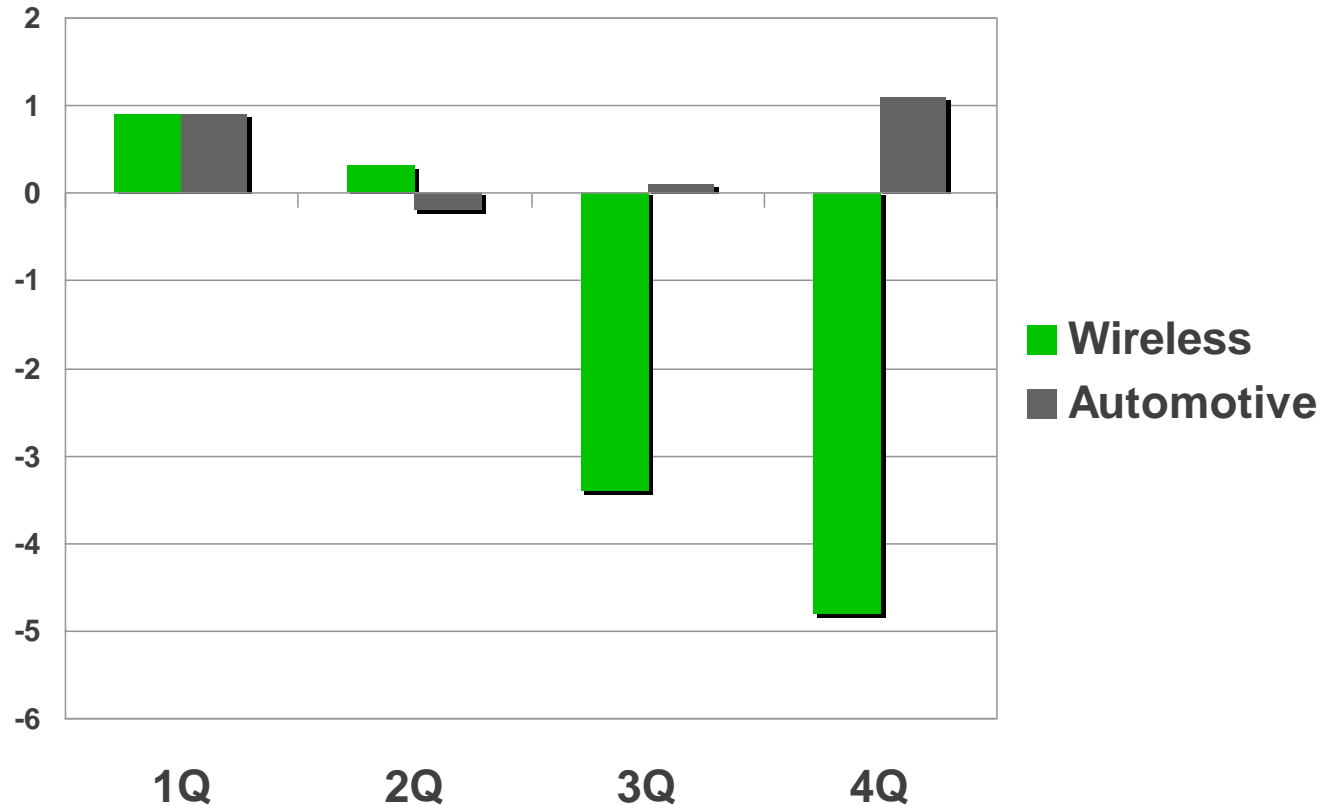
# Liikevaihdon kehitys segmenteittäin

## - Automotiven suhteellinen osuus on kasvanut

MEUR

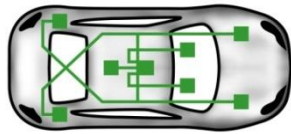


# Liikevoiton kehitys (ilman kertaluonteisia eriä) liiketoimintasegmenteittäin 2010



# Automotive: tuotteet ja palvelut

## ECU\*- ohjelmistotuotteet



### - EB tresos

Tuoteperhe, jolla kehitetään tietokoneiden ohjausyksikön (ECU) sulautettuja ohjelmistoja

(\*electronic control unit, sulautettu järjestelmä, joka kytkee auton tietokoneet toisiinsa)

## Viihde- ja viestintä- ohjelmistotuotteet



### - EB GUIDE

Käyttöliittymän (HMI) kehitystyökalut, ajonaikaiset ympäristöt

### - EB street director

Navigointiohjelmisto ja -välineet

### - Infotainment Software Suite

e.solutions GmbH:n (EB:n ja Audin yhteisyritys) ohjelmistoalusta

## Ajamista auttavat ohjelmistoratkaisut



### - EB Assist ADTF

Työkalu ajamista auttavien toimintojen kehittämiseen

**Ohjelmistosuunnittelu- ja järjestelmäintegraatiopalvelut,  
asiakaskohtaiset tuoteratkaisut, konsultointi**

# Automotive-liiketoimintasegmentin kehittyminen vuonna 2010



- Liikevaihto kasvoi 30,2% ja tulos parani selvästi edelliseen vuoteen verrattuna
- Viihde- ja viestintäohjelmistoprojektit useiden autovalmistajien ja heidän elektroniikkatoimittajien kanssa etenivät suunnitellulla tavalla
- EB:n ja Audin yhteisyrityksen e.solution GmbH:n kehitystyö Volkswagenin seuraavan sukupolven premium-tason viihde- ja viestintäjärjestelmissä eteni suunnitellusti
- Uusia asiakkaita saatiin EB:n ECU AUTOSAR-ratkaisuille
- EB jatkoi kehittämistoimenpiteitä liiketoimintansa laajentamiseksi ajamista helpottaviin Driver Assistance -sovelluksiin
- Ohjelmistotuotteisiin pohjautuvan liiketoimintamallin käyttö kasvoi

# Wireless: tuotteet ja palvelut

## Sovellukset

- Älypuhelimet
- Langattoman tietoliikenteen verkkolaitteet
- Puolustus- ja viranomaisasiakkaiden viestintäratkaisut
- Satelliittitietoliikenteen päätelaitteet



## EB Prosim - testaustuotteet

Radiokanavaemulaattori  
simuloi päätelaitteiden ja  
tukiasemien välistä  
radiosignaalia



Langatonta teknologiaa sisältävien tuotteiden  
suunnittelupalvelut ja tuoteratkaisut



# Wireless-liiketoimintasegmentin kehittyminen vuonna



- Liikevaihto laski 11,7% edellisestä vuodesta ja liiketulos oli merkittävästi tappiollinen huonon toisen vuosipuoliskon takia
- EB:n suunnittelema TerreStar Genus-älypuhelin tuli markkinoille Yhdysvalloissa, mutta TerreStar Networks Inc.:n hakeutuminen vapaaehtoiseen saneerausmenettelyyn aiheutti merkittävän myyntisaamisten arvonalentumisen ja liiketoiminnan supistumisen loppuvuoden aikana
- Kustannuksia sopeutettiin alentuneeseen kysyntään lomauttamalla ja vähentämällä henkilöstöä ja muilla toimenpiteillä
- Liiketoiminta kehittyi hyvin puolustus- ja turvallisuussovelluksissa
- Radiokanavan testaustuotteiden myynti kasvoi

# EB:n myyntisaatavat TerreStarilta

- EB:n asiakas TerreStar Networks Inc. hakeutui 19.10.2010 Yhdysvaltain saneerausmenettelyä koskevan lain (United States Bankruptcy Code) 11 luvun mukaiseen vapaaehtoiseen saneerausmenettelyyn vahvistaakseen taloudellisesta asemaansa
- EB:llä on 15.2.2011 TerreStar Networksilta yhteensä noin 25,8 miljoonan Yhdysvaltain dollarin (19,1 miljoonan euron\*) suuruiset erääntyneet myyntisaamiset
- EB kirjasi noin 8,3 miljoonan euron myyntisaamisten arvonalentumistappion vuoden 2010 kolmannella vuosineljänneksellä.
- EB käynnisti oikeudenkäynnin TerreStar Corporationia vastaan, jossa EB vaatii noin 25,8 miljoonan dollarin saataviensa takaisinmaksua.
  - Oikeudenkäyntivaade perustuu osiin takaukseen, jonka TerreStar Corporation on antanut vakuudeksi EB:n myyntisaamisista TerreStar Networksilta, ja osin TerreStar Corporationin suoraan EB:hen kohdistuvien sopimusvelvoitteiden täyttämiseen.
- EB pyrkii kotiuttamaan saatavansa täysimääräisenä joko TerreStar Networksin saneerausmenettelyyn, EB:n TerreStar Corporationia vastaan käynnistämän oikeudenkäynnin ja/tai esimerkiksi edellä mainittujen myyntisaamisten myynnin kautta. Tällä hetkellä tapaa tai ajankohtaa erääntyneiden myyntisaamisten perimiseen ei voida täsmällisesti arvioida millään tarkkuudella.
- Mikäli osapuolten välinen liikesuhde lakkaisi lyhyellä tähtämellä kokonaan ja myyntisaamisia ei saataisi perittyä lainkaan, tämä alentaisi kertaluonteisesti EB:n liiketulosta enimmillään vielä noin 11 miljoonaan euroa
- Lisätietoa 20.10.2010, 25.10.2010, 20.11.2010 ja 30.12.2010 julkaistuissa pörssitiedotteissa

# EB:n strategiset linjaukset

EB keskittyy strategiansa mukaisesti kahteen liiketoimintasegmenttiin: Automotive ja Wireless

- **Päätavoitteet:**
  - johtava ratkaisujen, tuotteiden ja palveluiden tarjoaja valituilla alueilla, ja
  - Lyhyellä tähtäimellä tärkein taloudellinen tavoite positiivinen liiketulos ja kannattavuuden kehitys
- EB jatkaa kohdennettuja T&K-investointeja sekä Automotive että Wireless -liiketoimintasegmentissä
- EB kehittää kumppanuuksia ja kartoittaa yritysjärjestelymahdollisuuksia
- **Automotive-liiketoimintasegmentti:**
  - keskitytään autojen ohjelmistoihin
  - ohjelmistotuotteisiin pohjautuvan liiketoimintamallin käyttöä lisätään
  - tavoitteena liikevaihdon kasvattaminen vähintään autojen ohjelmistomarkkinoiden kasvutahtia
- **Wireless-liiketoimintasegmentti:**
  - tarjoaa räätälöityjä langattomia pääte- ja verkkolaiteratkaisuja ja radiokanava-ympäristön testaustyökaluja
  - tarjonta ja kilpailukyky pohjautuvat radioteknologian, sulautettujen ohjelmistojen, elektroniikan sekä tuoteintegroinnin laaja-alaiseen ja vahvaan osaamiseen
  - Tavoitteena liikevaihdon kasvu vähitellen lähivuosien aikana



# Vuoden 2011 ensimmäisen vuosipuoliskon näkymät (pörssitiedote 29.3.2011)



Vuoden 2011 tavoitteena on positiivinen liikeulos ja kannattavuuden kehitys.

EB odottaa:

- Vuoden 2011 ensimmäisen vuosipuoliskon liikevaihdon olevan alempi kuin vuoden 2010 ensimmäisellä vuosipuoliskolla (86,2 MEUR)
- Vuoden 2011 ensimmäisen vuosipuoliskon liikevoiton olevan selvästi tappiollinen (vuoden 2010 ensimmäisellä vuosipuoliskolla 1,8 MEUR)



Discover the Experience